

Max:

200 kg/441 lbs (11455)

300 kg/661 lbs (11415)

ReadySheet benyttes i par for å forenkle plassering og fjerning av løftesele. Produktet egner seg spesielt for tunge brukere eller når brukeren ikke kan vendes til siden. ReadySheet er laget i et glatt materiale, det er tynt og har håndtak rundt kanten på undersiden.

ReadySheet inngår i en serie av ulike modeller av forflytningshjelpemidler. Valget av modell og materiale bestemmes ut ifra brukerens funksjonsnivå, samt hvilken/hvilke løftesituasjoner den skal benyttes i.



Kontroll av funksjon

Visuell inspeksjon

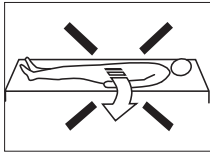
Gjør regelmessige funksjonskontroller av produktet. Alltid etter vask. Kontroller at materialet er helt, uskadd og at stoffet ikke er blitt bleket. Ved tegn på slitasje skal produktet kasseres.



Les alltid bruksanvisningen

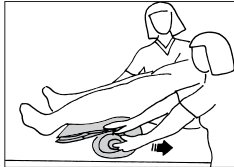
For samtlige hjelpemidler som er innblandet i en forflytning. Unngå ubehag gjennom å benytte produktet korrekt.

Observer

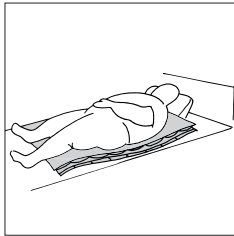


ReadySheet skal aldri benyttes til å løfte eller forflytte brukeren. Produktet skal ikke bli liggende under brukeren, men fjernes etter bruk. ReadySheet er meget glatt, så la derfor aldri brukeren bli liggende på produktet uten tilsyn.

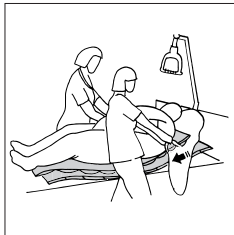
Plassering



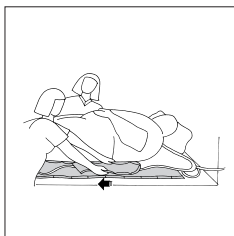
Legg begge glidestykkene med håndtakene mot hverandre. Rull dem sammen med kortsiden innerst. Brukeren ligger i ryggeleie og plasser rullen ved knærne. Medhjelpere står på hver sin side av sengen, drar samtidig steg for steg og jobber rullen opp under brukeren.



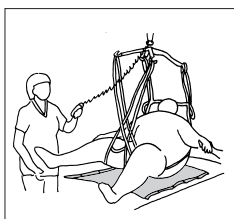
Begge glidestykkene skal ligge slette og utrullet under brukeren.



Løfteselen kan nå plasseres mellom glidestykkene ved at medhjelpere trekker ned løfteselen mellom de to glidestykkene. Sjekk at løfteselen ligger korrekt, før det øvre glidestykket fjernes.



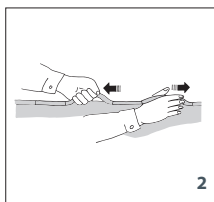
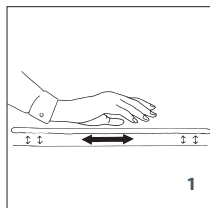
Det øvre glidestykket fjernes før båndene på løfteselen legges på plass rundt beina. Ta tak i glidestykkets øvre kant, vikle det ned og inn under brukeren, og fjern det ved å dra det nedover. Det nederste glidestykket skal ligge igjen under brukeren. Først nå skal båndene plasseres.



Monter løfteselen på løftebøylen i samsvar med bruksanvisningen for det respektive produktet. Start løftet.



Funksjonskontroll



Gjør en friksjonstest av materialet ved å presse det mot underlaget og rulle det frem og tilbake (1). Observer om det glir like lett som tidligere, og hvis man har mulighet sammenlign med et nytt produkt.

Trekk hardt i håndtakene for å teste styrken og sømmene i produktet (2).

Materiale:

Polyamid, polypropylene

Vedlikeholdsråd:

Les på produktetiketten.



Bruk ikke skyllemiddel. Unngå bruk av tørketrommel for levetid på materialet.

Art.no. Størrelse

11415 180 x 110 (par)

11455 150 x 75 (par)

Maksvekt

300 kg

200 kg

Ready for life™

Ready for life er en serie hjelpemidler designet for å gi brukeren bedre forutsetninger for å leve et så bra og aktivt liv som mulig – hver eneste dag. Produktene er spesielt tiltenkt forholdene som råder innen hjemmesykepleien og andre hjemmeliknende miljøer. Ready for life tilbyr rett kvalitet, rett funksjon og rett ytelse til rett pris. Forflytningsproduktene kan benyttes både frittstående eller som komplement til andre produkter i SystemRoMedic.

For spørsmål ta kontakt med din representant på RoMedic for utprøving, råd eller annen informasjon. Ved behov for ytterligere informasjon kontakt deres egen spesialist i forflytningsteknikk, vår representant eller www.romedic.com Sørg alltid for at du har den siste versjonen av manualen tilgjengelig. Den kan enkelt lastes ned fra vår hjemmeside: www.romedic.com

RoMedic AB
Veddestav, 15, Box 640 Tel: +46 (0)8-59477333
SE-175 27 Järfälla Fax: +46 (0)8-59477344
SWEDEN

Internet: www.romedic.com
E-mail: office@romedic.com

RoMedic®
A company in the Handicare Group